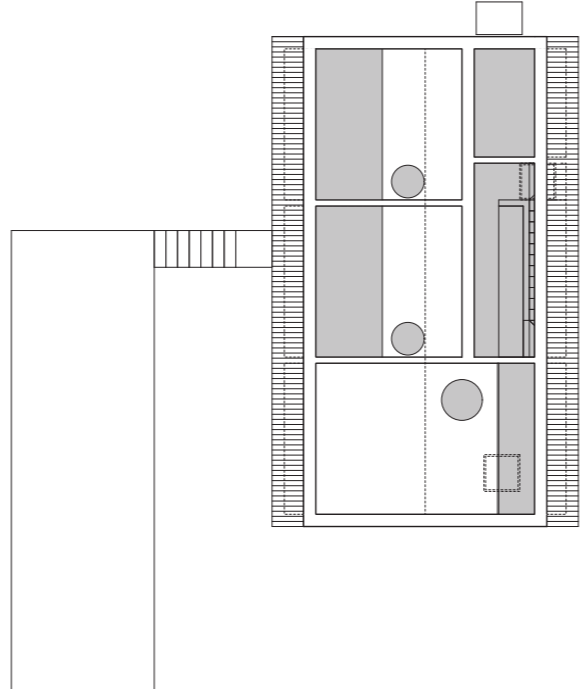
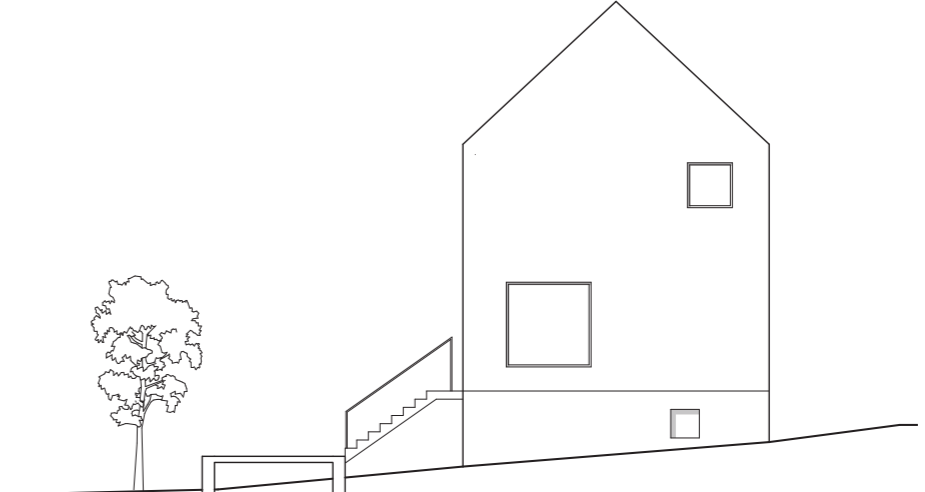


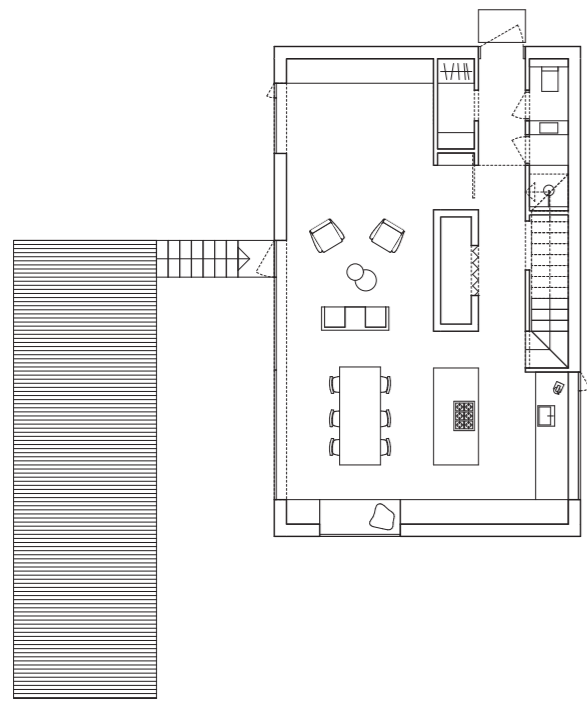
lageplan · site plan



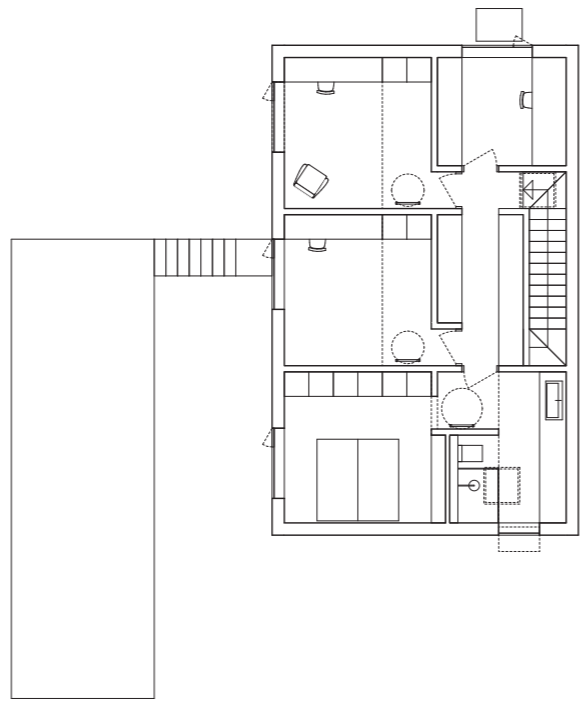
dachgeschoss · attic floor



ansicht · elevation



erdgeschoss · ground floor



obergeschoss · 1st floor



querschnitt · cross section

Haus auf dem Land Das Grundstück mit leichter Hanglage liegt am Rande einer dörflichen Struktur. Auf einem massiven Betonkeller wurde ein Holzbau mit Satteldach aus Brettsperrholz errichtet. Neben seiner hervorragenden Energiebilanz leistet das Brettsperrholz auch einen Beitrag zum Raumklima, weshalb alle Wände, Decken und das Dach im Innern nicht verkleidet wurden und das Holz sichtbar bleibt. Im Zentrum des klar zonierte Grundrisses, der sich in Richtung Südwesten zum Garten hin orientiert, befindet sich ein massiver Betonkern. Dieser erfüllt neben konstruktiven auch klimatische Aufgaben, indem er an heißen Tagen durch seine Masse Wärme aufnehmen und somit die Temperaturen im Innern regulieren kann. Neben einem hellen Kautschukboden und weißen Einbaumöbeln aus Holz erscheint das Haus mit einer weißen Filzputzfassade auch außen hell. In dieser Fassade sitzen die nahezu flächenbündigen Fenster, die sich nach außen öffnen lassen. Die leichte Hanglage wurde genutzt, um einen tiefer gelegenen Außenbereich zu schaffen, der über eine Betontreppe vom Wohnbereich aus erschlossen werden kann.

House in the countryside The property is situated on a slight slope on the edge of a village. A house was built here in cross-laminated timber construction with a pitched roof and solid concrete base. In addition to the excellent energy balance, the cross-laminated timber also contributes to the indoor climate, which is why the walls, ceilings and roof are not clad on the inside and the wood remains visible. At the centre of the clearly zoned floor plan, which faces south-west towards the garden, is a solid concrete core. This fulfils both structural and climatic functions by absorbing heat through its mass on hot days and thus regulating the temperatures inside. In addition to light-coloured rubber flooring and white built-in wooden furniture, the house has a white felt plaster façade with almost flush-fitting windows that open outwards. The slight slope was utilised to create a lower outdoor area, which can be accessed from the living area via a concrete staircase.